

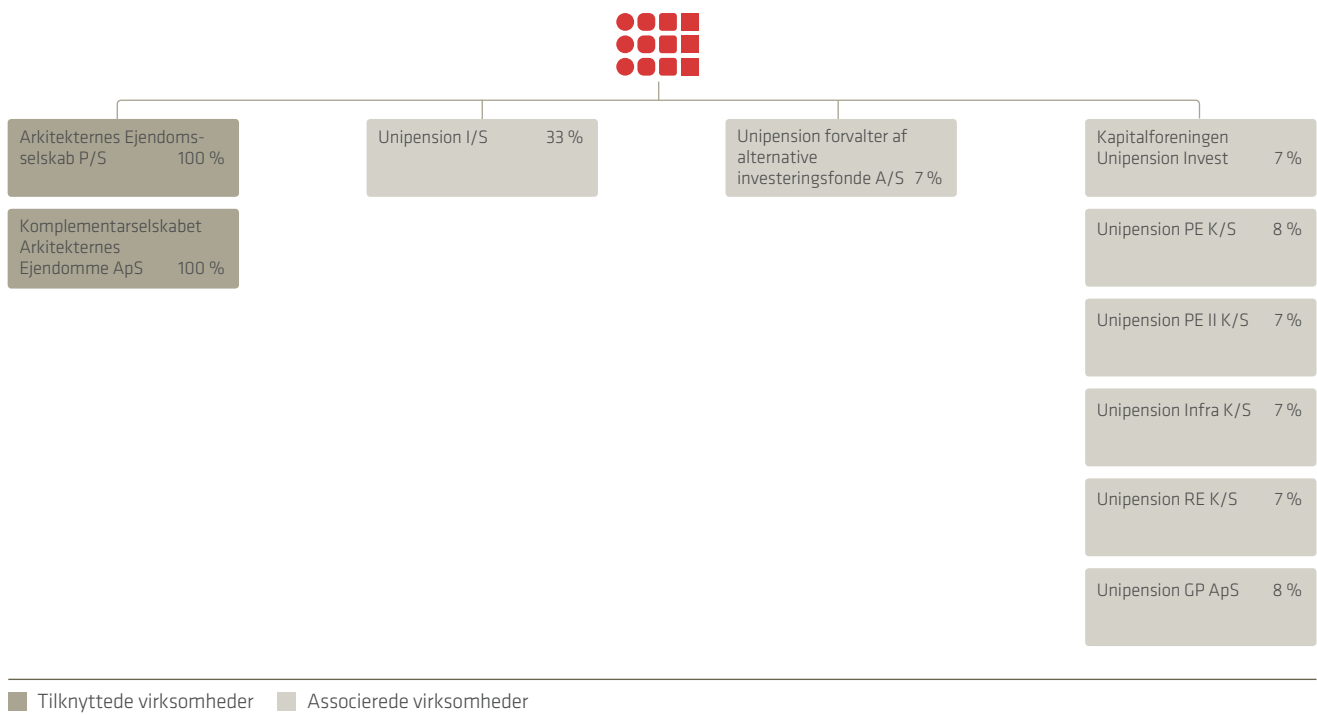
Årsrapport 2015

Arkitekternes Pensionskasse

CVR-nr: 2207 8615



Koncernstruktur



Indhold

Ledelsens beretning

- På vej mod nye tider 4
- Nøgletal og femårsoversigt 5
- Fornuftigt afkast i 2015 6
- Risikostyring 8
- CSR: Fokus på ansvarlige investeringer 10
- Resultat og balance 11
- Forventninger til 2016 13

Regnskab

- Ledelsens påtegning 15
 - Den uafhængige revisors erklæringer 16
 - Resultatopgørelse 17
 - Balance 18
 - Egenkapitalopgørelse 20
 - Noter til regnskabet 21
-

På vej mod nye tider

2015 blev et skelsættende år for Arkitekternes Pensionskasse. Under overskrifterne fornuftigt afkast, høj soliditet og mere værdi til medlemmerne gør pensionskassen sig klar til fremtiden med Sampension.

2015 blev endnu et år med lav rente og en del uro rundt omkring i verden, hvilket gav udslag på de finansielle markeder. Det blev også året, hvor vi valgte at opsigte aftalen om Unipension-samarbejdet og pr. 1. januar 2017 lade Sampension varetage pensionskassens administration, investeringer og medlemsbetjening. Og hvorfor så det?

Efter bestyrelsens mening har Unipension-samarbejdet ikke bevæget sig hurtigt nok i den retning, vi har ønsket. F.eks. kunne vi ikke blive enige om vilkår og principper for et fondsmæglerselskab, der kunne skabe indtjening og reducere omkostningerne for vores medlemmer, og lavere omkostninger er et kardinalpunkt for os.

Mere værdi til medlemmerne

I løbet af 2015 har vi i bestyrelsen tænkt meget over, hvordan vi kunne skabe endnu mere værdi til medlemmerne. Jeg tænker især på økonomisk værdi i form af lave omkostninger til administration og investering og bedst mulige afkast. Men også den værdi, der ligger i moderne pensionsprodukter, stærke rådgivningsværktøjer, udbredt digital kommunikation og en effektiv sagsbehandling med høj kvalitet. Og kunne vi få alt det for færre penge, end vi bruger i dag?

Svaret er ja. Og tidspunktet er ikke tilfældigt set i lyset af øget regulering, stigende krav til produkter og service samt mere og dyrere IT-udvikling. Samtidig bliver såvel investeringerne som den økonomiske

aktivitet mere kompleks. Disse udfordringer løses bedst i større fællesskaber, hvor det bliver både bedre og billigere for det enkelte medlem. Vi kan se tilbage på gode år i Unipension, hvor vi har skabt mere værdi til medlemmerne, end hvis vi havde stået på egne ben. I Sampension kan vi se frem til at blive del af et endnu større fællesskab med de stordriftsfordele, det giver. Og samtidig bevarer vi den nødvendige indflydelse på medlemmernes vegne og vores selvstændige identitet.

Afkast og ansvarlighed

Pensionskassen har i 2015 skabt konkurrencedygtige afkast – med et investeringsafkast på 5,1 pct. slår vi igen markedsafkastet. Pensionskassen er desuden stadig meget solvent. Vores forretningsmodel betyder, at vi opbygger en stor kapitalbuffer, som gør os i stand til at følge en langsigtet investeringsstrategi trods uro på de finansielle markeder.

I 2015 har vi haft fortsat fokus på ansvarlige investeringer, og vi vil gerne forene et højt afkast med ansvarlighed. Derfor gennemførte vi i løbet af året et stort analysearbejde om muligheden for etablering af en fossilfri fond. Analysen er nu afsluttet, og den har vist, at en fond uden investering i fossile brændstoffer vil være kostbar at etablere og næppe vil gavne miljøet. På den baggrund har vi valgt, at vi ikke vil gå videre med idéen.

Vi ser frem mod et 2016, hvor vi fortæller meget mere om Sampension og det nye set up.

Mette Carstad

Mette Carstad

Formand for bestyrelsen



(Beløb i mio. kr.)

Nøgletal og femårsoversigt (koncernen)	2015	2014	2013	2012	2011
Resultatopgørelse					
Medlemsbidrag	325	319	293	289	261
Investeringsafkast før skat	388	707	537	750	161
Pensionsafkastskat	-57	-105	-78	-117	-24
Pensionsydelse	-224	-207	-201	-175	-149
Ændring i pensionshensættelser	-131	-140	-124	-118	-160
Årets tilskrevne bonus	-187	-176	-167	-160	-119
Ændring i særlige bonushensættelser	-19	-38	-45	-79	3
Pensionsmæssige administrationsomkostninger	-11	-8	-8	-8	-8
Pensionsteknisk resultat	8	220	113	275	-56
Årets resultat	85	352	208	383	-36
Balance					
Aktiver					
Ejendomme	189	212	570	694	599
Kapitalandele (aktier mv.)	3.437	3.160	2.483	2.017	1.743
Investeringsforeningsandele	261	445	380	595	693
Obligationer	4.531	4.570	3.529	3.633	3.127
Indlån i kreditinstitutter	135	144	258	178	186
Likvide beholdninger og andre aktiver	683	1.068	634	376	269
Aktiver i alt	9.236	9.598	7.855	7.493	6.616
Aktiver i alt, pensionskassen	8.137	8.139	7.022	6.560	5.831
Passiver					
Egenkapital	1.940	1.891	1.575	1.403	1.052
Pensions- og erstatningshensættelser	5.632	5.316	4.998	4.707	4.430
Kollektivt bonuspotentiale	0	0	0	0	0
Særlige bonushensættelser	408	389	351	306	227
Gæld og periodeafgrænsningsposter	1.256	2.001	930	1.076	907
Passiver i alt	9.236	9.598	7.855	7.493	6.616
Afkastnøgletal					
1. Afkast før pensionsafkastskat	5,1 %	10,2 %	8,3 %	13,1 %	2,9 %
2. Afkast efter pensionsafkastskat	4,3 %	8,6 %	7,1 %	11,0 %	2,5 %
Omkostnings- og resultatnøgletal					
3. Omkostningsprocent af medlemsbidrag	3,49 %	2,39 %	2,65 %	2,66 %	3,18 %
4. Omkostningsprocent af hensættelser	0,21 %	0,15 %	0,16 %	0,17 %	0,19 %
5. Omkostninger pr. medlem *)	1.263 kr.	885 kr.	932 kr.	947 kr.	1.055 kr.
6. Omkostningsresultat	-0,05 %	0,02 %	0,01 %	0,02 %	0,02 %
7. Risikoresultat	-0,15 %	0,04 %	-0,16 %	0,14 %	0,12 %
*) Stigningen skyldes ekstraordinære omkostninger som følge af opsigelse af Unipension-samarbejdet					
Konsolideringsnøgletal					
8. Bonusgrad	0,0 %	0,0 %	0,0 %	0,0 %	0,0 %
9. Medlemskapitalgrad	7,3 %	7,4 %	7,1 %	6,5 %	5,1 %
10. Egenkapitalgrad	34,6 %	35,8 %	31,6 %	29,9 %	23,9 %
11. Overdækningsgrad	38,1 %	39,5 %	35,5 %	33,1 %	25,8 %
12. Solvensdækning	1.404 %	1.201 %	1.239 %	1.117 %	913 %
Forrentningsnøgletal					
13. Egenkapitalforrentning før skat	5,5 %	22,0 %	15,4 %	33,7 %	-5,4 %
14. Egenkapitalforrentning efter skat	4,5 %	20,3 %	14,0 %	31,4 %	-6,6 %
15. Forrentning af hensættelser til pensionsaftaler før skat	4,8 %	5,6 %	5,4 %	5,7 %	4,4 %
19. Forrentning af særlige bonushensættelser før skat	5,1 %	10,2 %	8,3 %	13,0 %	2,9 %
Der er kun vist hoved- og nøgletal for koncernen, idet de er sammenfaldende med moderselskabet med undtagelse af Aktiver i alt. Nøgletal 16-18 er ikke relevante for pensionskassen og angives derfor ikke.					
Medlemstal					
Erhvervsaktive medlemmer primo	7.061	6.877	6.765	6.641	6.545
Tilgang	514	412	374	340	302
Afgang: Pensioneringer	-171	-151	-159	-136	-146
Dødsfald	-8	-9	-6	-9	-11
Udtrædelse	-64	-68	-97	-71	-49
Erhvervsaktive medlemmer ultimo	7.332	7.061	6.877	6.765	6.641
Pensionerede medlemmer ultimo	1.508	1.380	1.264	1.137	1.036
Ægtefælle- og børnepensionister ultimo	356	336	329	328	313
Medlemmer i alt	9.196	8.777	8.470	8.230	7.990

Fornuftigt afkast i 2015

Unipension har for syvende år i træk slået markedsafkastet og leveret konkurrencedygtige afkast til pensionskassens medlemmer.

Pensionskassens investeringsafkast (Finanstilsynets nøgletal 1) i 2015 blev 5,1 pct. efter omkostninger. Det har muliggjort en forrentning til medlemmerne på 5,0 pct. før skat og 4,25 pct. efter skat. De seneste fem års investeringsafkast fremgår af tabel 1 herunder. Således er 100 kr. i løbet af de seneste fem år vokset til 146 kr.

Pensionskassen har klaret sig bedre end det generelle markedsafkast i alle fem år. Det er en følge af pensionskassens aktive forvaltning, der samlet set har givet et merafkast udover det generelle markedsafkast på 560 mio. kr. efter omkostninger.

De finansielle markeder 2015

De finansielle markeder har i 2015 været præget af betydelige udsving på obligationer, aktier og råvarer. Samlet set er niveauet for de lange obligationsrenter og aktier dog stort set uforandret ved udgangen af året, bortset fra danske aktier, som endnu engang har vist en imponerende fremgang.

De store udsving på markederne er et resultat af flere forhold. Frygten for økonomisk tilbagegang i Kina har været medvirkende til at påvirke vækstforventningerne i specielt Emerging

Markets, men også i USA og Europa har der været stor usikkerhed. De markante fald på olie- og råvarepriser har ramt de råvareproducerende lande meget hårdt, mens mange af de råvareimporterende lande har nydt godt af de lavere priser.

Den geopolitiske usikkerhed har også påvirket markederne, konflikterne i Mellemøsten, Ukraine, og gentagne episoder imellem Kina og andre asiatiske lande har været med til at forøge den investeringsmæssige risiko.

Pengepolitisk bød 2015 på den første amerikanske renteforhøjelse siden 2006. Det er første skridt i retning af en normalisering af pengepolitikken i USA. Europa og Japan har derimod udbygget de pengepolitiske lempelser, hvilket blandt andet har resulteret i en markant højere dollarkurs.

Forventninger til 2016

Væksten er steget i USA og Europa i løbet af 2015, og det forventes at fortsætte i 2016. USA er fortsat konjunkturmæssigt foran Europa, og den amerikanske centralbank ventes derfor at fortsætte med gradvise renteforhøjelser i 2016, mens den europæiske ventes at fast-

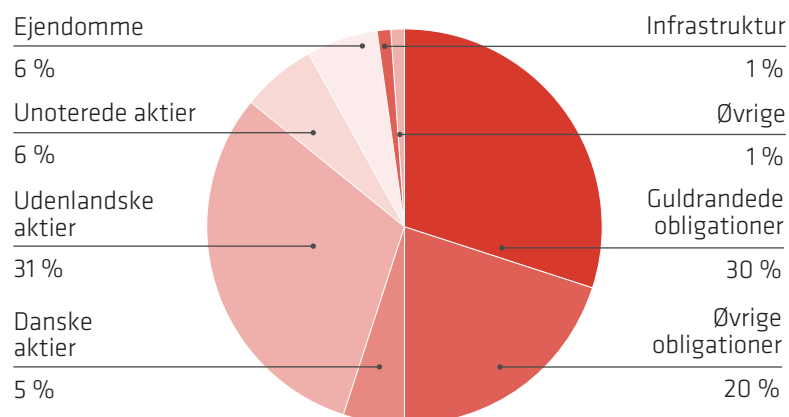
Tabel 1: Investeringsafkast N1 (pct.)	2015	2014	2013	2012	2011	Akk. 2011-2015
	5,1	10,2	8,3	13,1	2,9	46,0

holde den meget lave rente. Aktiemarkedene ventes at udvise mindre stigninger.

Investerings sammensætning

Medlemmernes samlede investeringsaktiver udgjorde 8,1 mia. kr. ultimo 2015. I figur 1 ses investerings sammensætningen ultimo 2015.

Figur 1: Investerings sammensætning i 2015



Risikostyring og solvens

Det er pensionskassens eksistensgrundlag at skabe værdi til medlemmerne, og i den forbindelse er det nødvendigt at tage risici, som skal styres og spredes. Det arbejder vi hele tiden på at gøre bedst muligt.

Pensionskassen arbejder systematisk med risikostyring på alle niveauer i organisationen, især med de væsentligste risici i krydsfeltet mellem omkostninger, effektivitet og værdiskabelse.

Risikopolitikken bliver udarbejdet årligt og godkendt af bestyrelsen. Politikken indeholder veldefinerede retningslinjer for, hvor store risici pensionskassen må påtage sig og forholder sig til, hvordan vi styrer og afrapporterer dem.

Solvens II-regler medfører nye initiativer

Den 1. januar 2016 træder Solvens II-reglerne i kraft. I løbet af 2015 har vi implementeret forskellige tiltag som følge af ændret lovgivning, der oprindeligt stammer fra EU's Solvens II-direktiv.

Direktivet med tilhørende regulering har overordnet til hensigt at:

- Give forsikringstagerne betryggende beskyttelse.
- Give forsikringselskaberne incl. tværgående pensionskasser endnu mere ensartede regler inden for EU.
- Øge europæiske selskabers konkurrenceevne internationalt.
- Understøtte finansiell stabilitet.

Som følge af solvens II-lovgivningen har vi indført tre nye kontrolfunktioner: Aktuarfunktionen, Compliancefunktionen og Internal Audit, som er de tre sidste af fire kontrolfunktioner.

Risikostyringsfunktionen er etableret for år tilbage.

De væsentligste risici

Markedsrisici er klart den største risikogruppe og består af risici forbundet med investering i værdipapirer. Bestyrelsen har opstillet meget specifikke retningslinjer for investeringerne, så risikoen bliver spredt på mange forskellige investeringstyper. Den daglige styring af vores markedsrisici sker i investeringsafdelingen og bliver overvåget af risikostyringsfunktionen.

En anden væsentlig risiko er de forsikringsmæssige risici, som omhandler vores medlemmer: Invalidiserisiko og dødelighed blandt medlemmerne. Styringen af de forsikringsmæssige risici sker i aktuariet og overvåges af risikostyringsfunktionen.

Det individuelle solvensbehov

Pensionskassens individuelle solvensbehov bliver opgjort kvartalsvist med udgangspunkt i Finanstilsynets såkaldte standardmodel. Størrelsen af det individuelle solvensbehov afhænger af pensionskassens aktuelle risikoprofil. Pensionskassens bestyrelse godkender de metoder, pensionskassen anvender, når solvensbehovet bliver opgjort. Bestyrelsen reviderer modellen mindst én gang årligt. Det faldende renteniveau betyder, at hele branchen har oplevet et stigende solvensbehov i 2015. Pensionskassens solvensbehov er imidlertid faldet i 2015, da effekten af årets nedsættelse af grundlagsrenten er større end effekten af en faldende markedsrente.

Risikostyringsfunktionen og ledelsen sikrer, at pensionskassen lever op til de lovmæssige krav om:

- Virksomhedens samlede solvensbehov set i forhold til blandt andet risikoprofil og strategi.
- Virksomhedens evne til at overholde krav til hensættelser og kapital.
- Hvorvidt virksomhedens risikoprofil afviger væsentligt fra de antagelser, der ligger til grund for virksomhedens beregning af solvenskravet ved anvendelse af standardmodellen.
- At bestyrelsen er en aktiv deltager i processen med at vurdere risici og lever op til sit ansvar om at afgøre virksomhedens solvensbehov. Det sker blandt andet ved dialog og brug af den solvensmodel, som bestyrelsen godkender minimum én gang om året.
- At pensionskassen til enhver tid mindst skal være i besiddelse af en basiskapital, der svarer til den største værdi af det individuelle solvensbehov og det skematiske solvenskrav. Det individuelle solvensbehov er lig med det lovpligtige kapitalkrav, som er den kapital, der skal til for at modstå et krisescenarie, der vil opstå hvert 200. år. Solvenstabellen nedenfor viser, at pensionskassen har levet op til kapitalkravene med en sikker margin de seneste år.

Tabel 2: Solvenssituation (mio. kr.)	2015	2014	2013	2012	2011
1. Skematisk solvenskrav	164	190	155	153	140
2. Individuelt solvensbehov	468	1.003	334	289	357
Påkrævet basiskapital (størst af 1 og 2)	468	1.003	334	289	357
Faktisk basiskapital	2.301	2.279	1.924	1.706	1.275

Kønsfordeling i vores ledelse

Folketinget har med virkning fra 1. april 2013 vedtaget et lovforslag, der skal skabe en mere ligelig fordeling mellem mænd og kvinder i virksomhedernes ledelse. Pensionskassens bestyrelse, ledere og mellemledere er omfattet af de nye regler, som gælder fra og med regnskabsåret 2013.

Vi har udarbejdet en ligestillingspolitik. Målet i Unipensions ligestillingspolitik er en ligelig

kønsfordeling på 40-60 pct. mænd og 40-60 pct. kvinder.

I forbindelse med valg eller udpegning til bestyrelsen orienterer vi om ligestillingspolitikken, og vi vurderer kønsfordelingen ved nyansættelser og ved indgåelse af eventuelle administrative samarbejder. Kvalifikationer vægtes højere end køn.

Tabel 3: Kønsfordeling	Antal	Kvinder (pct.)	Mænd (pct.)
Bestyrelsen	7	57	43
Ledere og mellemledere	12	25	75

CSR: Fokus på ansvarlige investeringer

Unipensions primære forretningsaktivitet er forvaltning af medlemmernes pensionsopsparinger. Derfor handler vores arbejde med Corporate Social Responsibility primært om de investeringer, pensionskassen foretager.

Pensionskassens retningslinjer for ansvarlige investeringer omfatter samtlige investeringer på tværs af aktivklasserne. Retningslinjerne beskriver, hvilke krav vi stiller til de selskaber og stater, vi investerer i.

Via arbejdet med ansvarlige investeringer gennem mange år har Unipension oparbejdet kompetencer og erfaringer, der indebærer en nuanceret risikostyring og et stærkt fokus på værdiskabelse gennem bæredygtighed. I dag deltager Unipension i og bidrager til såvel den danske som den internationale debat på området, især via Dansif i Danmark og UN PRI på globalt plan.

Klimaforandringer og Stranded Assets

Et af fokusområderne i 2015 har været klimaforandringerne, herunder den globale diskussion om Stranded Assets. Som medlem af Institutional Investors Group on Climate Change (IIGCC) og underskriver af Global Investor Statement on Climate Change (GISCC) har Unipension i løbet af 2015 arbejdet med dataindsamling, undersøgelser og analyser for at kunne tage stilling til, hvordan implementering af bidragspunkterne i GISCC kunne realiseres. Dette arbejde vil fortsætte i 2016.

Unipension er en global investor, men da Danmark er vores hjemmemarked, har vi naturligvis de tætteste relationer til danske selskaber. På

globalt plan fremstår de danske virksomheder oftest som nogle af de mest ordentlige. Derfor handler vores dialog med de danske selskaber primært om forbedringer i forhold til god selskabsledelse, der har været et særligt fokuspunkt i 2015.

Unipension blandt de bedste i verden

UN PRI er et FN-støttet organ for ansvarlige investeringer, og i 2015 lavede UN PRI igen en rapport om arbejdet. Efter indsamling af data blev vi vurderet og sammenlignet med alle andre UN PRI-underskivere på globalt plan. Unipension blev vurderet til at være blandt de bedste på verdensplan, ikke kun på grund af vores generelle tilgang til området, men især fordi vi udøver aktivt ejerskab. Det handler om, at vi har fokus på dialog med selskaber og afgivelse af stemmer til generalforsamlinger.

Læs mere

Unipension udgiver en selvstændig rapport om arbejdet med ansvarlige investeringer. Den bliver sendt til alle medlemmer, som melder sig til generalforsamlingen, og kan downloades på: www.arkitektension.dk/Investering

På www.unipensioninvest.dk/da/ansvarlig kan du læse vores "Retningslinjer for ansvarlige investeringer" samt en mere detaljeret beskrivelse af vores arbejde på området.

Signatory of:



UN PRI er et globalt initiativ, som fastsætter retningslinjer for ansvarlige investeringer på globalt plan. Unipension tilsluttede sig UN PRI i 2009. Læs mere på www.unpri.org

Dansif er et netværksforum for professionelle investorer, rådgivningsvirksomheder og andre, der beskæftiger sig med ansvarlige investeringer i Danmark. Læs mere på www.dansif.dk

Resultat og balance

Resultatet for 2015 udgør 85,3 mio. kr. mod 351,7 mio. kr. i 2014.

Årets resultat foreslås overført til egenkapitalen.

Renteresultatet viser forholdet mellem investeringsafkastet efter skat og den forrentning, vi tilskriver medlemmernes depoter i form af kontorenten. Vi har i 2015 realiseret et positivt investeringsafkast, som har kunnet dække forrentningen til medlemmerne, hvilket har medført et positivt renteresultat på 92,2 mio. kr. Egenkapitalen har i 2015 ikke fået hele sin forrentning, hvorfor skyggekontoen er forhøjet med 22,4 mio. kr. Skyggekontoen udgør herefter 26,9 mio. kr. pr. 31. december 2015. Beløb på skyggekontiene skal indfries, når pensionskassens realiserede resultat tillader det, dog mindst med en femtedel pr. år fra 1/1 2016 og frem.

Risikoresultatet viser forholdet mellem den opkrævede pris for forsikringsdækningerne og de faktiske forsikringsudbetalinger. Vi har et princip om forsikringer til kostpris, og derfor stiler vi efter, at risikoresultatet er så tæt på nul som muligt. I 2015 har der været et risikoresultat på -4,2 mio. kr.

I 2015 var de udbetalte pensionsydelse 262,1 mio. kr., hvilket er en stigning på 8,8 pct. sammenlignet med 2014. Denne udvikling skyldes især en stigning i udbetalingen af alderspensioner og udtrædelsesgodtgørelser.

Omkostningsresultatet viser forholdet mellem de opkrævede administrationsbidrag og de faktiske administrationsomkostninger. Da vi har et princip om administration til kostpris, forsøger vi at sikre, at omkostningsresultatet er

så tæt på nul som muligt. I 2015 har der været et resultat på -2,7 mio. kr. mod et resultat på 0,9 mio. kr. i 2014.

Samlet set giver rente-, risiko- og omkostningsresultatet et positivt bidrag på 85,3 mio. kr.

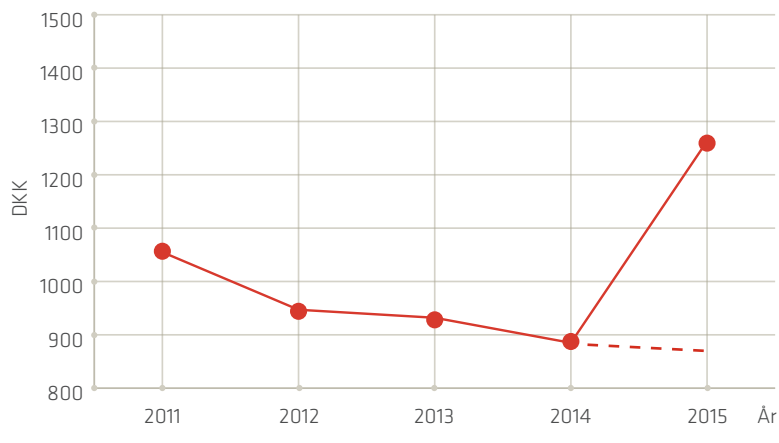
Kommentarer til balancen

Pensionskassens balance udgør 8.137,3 mio. kr. ultimo 2015, hvilket er samme niveau som året før.

Årets resultat overføres til egenkapitalen, som dermed vokser med 85,3 mio. kr. Fra egenkapitalen er udloddet 36,9 mio. kr. som tillægspensioner. Egenkapitalen udgør herefter 1.939,8 mio. kr.

Pensionskassen har fortsat en meget tilfredsstillende kapitalstyrke, idet basiskapitalens overdækning af kapitalkravet (solvensdækningen - nøgletal 12) udgør 1.404 pct. Det gør det muligt at fastholde dels en konkurrencedygtig kontorente til medlemmerne og dels en investeringsprofil med en relativt høj aktieandel på mere end 25 pct. selv i perioder med volatile markeder.

Tabel 4: Resultat, opdelt i delelementer (mio. kr.)	2015	2014
Renteresultat	92,2	349,3
Risikoresultat	-4,2	1,5
Omkostningsresultat	-2,7	0,9
Årets resultat	85,3	351,7

Figur 2: Administrationsomkostninger pr. medlem

Vi ejer sammen med MP Pension – Pensionskassen for Magistre & Psykologer og Pensionskassen for Jordbrugsakademikere & Dyrlæger en investeringsforening, Kapitalforeningen Unipension Invest. Formålet med investeringsforeningen er at forsimple investeringsprocessen. I den forbindelse er vores børsnoterede investeringsaktiver overført til denne investeringsforening. I vores regnskab betyder det, at investeringsforeningsandelene fylder forholdsmæssigt meget. I koncernregnskabet ses investeringen i de underliggende aktiver.

Kommentarer til omkostningsnøgletal

Det officielle nøgletal 5 – omkostninger i kroner pr. medlem – udgør 1.263 kr. for 2015. Ar-

bejdet med forberedelse af udtræden af Unipension-samarbejdet er årsagen til stigningen. Nøgletallet forventes at falde betragteligt, når pensionskassens administration er flyttet til Sampension. Den stiplede linje illustrerer nøgletal 5 opgjort uden ekstraordinære omkostninger som følge af det opsagte Unipension-samarbejde.

Begivenheder efter balancedatoen

Der er ikke forhold i tiden efter 31. december 2015 og indtil regnskabets godkendelse, der efter ledelsens vurdering påvirker pensionskassens finansielle stilling væsentligt.

Forventninger til 2016

Resultatmæssigt er vi underlagt udviklingerne på kapitalmarkederne, men den gunstige solvenssituation giver os mulighed for at fastholde en relativt høj aktieandel, som, vi mener, vil give medlemmerne de højeste pensioner på sigt.

Vi budgetterer med et standardafkast på 4,8 pct. før skat, men det skal understreges, at det er vanskeligt at forudse udviklingen på de finansielle markeder.

Vi forventer en moderat vækst i medlemstallet.

Pr. 31. december 2016 forlader pensionskassen Unipension-samarbejdet for i stedet at etablere et samarbejde med Sampension.

Vi forventer herigennem at kunne fastholde en investeringsstrategi, som muliggør fastholdelse af en høj kontorente og samtidig en reduktion af omkostningerne.

Regnskab



Ledelsens påtegning

Bestyrelse og direktion har i dag behandlet og godkendt årsrapporten for Arkitekternes Pensionskasse for regnskabsåret 2015.

Årsrapporten er aflagt i overensstemmelse med lov om finansiell virksomhed.

Vi anser den valgte regnskabspraksis for hensigtsmæssig, således at årsrapporten efter vores opfattelse giver et retvisende billede af pensionskassens og koncernens aktiver, passiver og finansielle stilling pr. 31. december 2015 samt af

resultatet af pensionskassens og koncernens aktiviteter for regnskabsåret 1. januar til 31. december 2015. Endvidere er det vores opfattelse, at ledelsesberetningen indeholder en retvisende gennemgang af udviklingen i pensionskassens og koncernens aktiviteter og økonomiske forhold samt en beskrivelse af de væsentligste risici og usikkerhedsfaktorer, som pensionskassen og koncernen kan påvirkes af.

Årsrapporten indstilles til generalforsamlingens godkendelse.

Gentofte, den 14. marts 2016

Direktion:

Jens Munch Holst

Bestyrelse:

Mette Carstad
Formand

Cecilie Therese Hansen
Næstformand

Rikke Francis

Søren Kaare-Andersen

Ole Bjørn Petersen

Per Frølund Thomsen

Rie Øhlenschläger

Den uafhængige revisors erklæringer

Til medlemmerne i Arkitekternes Pensionskasse.

Vi har revideret koncernregnskabet og årsregnskabet for Arkitekternes Pensionskasse for regnskabsåret 1. januar til 31. december 2015, der omfatter anvendt regnskabspraksis, resultatopgørelse, totalindkomstopgørelse, balance, egenkapitalopgørelse og noter for såvel koncernen som selskabet. Koncernregnskabet og årsregnskabet udarbejdes efter lov om finansiell virksomhed.

Ledelsens ansvar for koncernregnskabet og årsregnskabet

Ledelsen har ansvaret for udarbejdelsen af et koncernregnskab og et årsregnskab, der giver et retvisende billede i overensstemmelse med lov om finansiell virksomhed. Ledelsen har endvidere ansvaret for den interne kontrol, som ledelsen anser som nødvendig for at udarbejde et koncernregnskab og et årsregnskab uden væsentlig fejlinformation, uanset om denne skyldes besvigelser eller fejl.

Revisors ansvar

Vores ansvar er at udtrykke en konklusion om koncernregnskabet og årsregnskabet på grundlag af vores revision. Vi har udført revisionen i overensstemmelse med internationale standarder om revision og yderligere krav ifølge dansk revisorlovgivning. Dette kræver, at vi overholder etiske krav samt planlægger og udfører revisionen for at opnå høj grad af sikkerhed for, om koncernregnskabet og årsregnskabet er uden væsentlig fejlinformation.

En revision omfatter udførelse af revisionshandlinger for at opnå revisionsbevis for beløb og oplysninger i koncernregnskabet og årsregnskabet. De valgte revisionshandlinger afhænger af revisors vurdering, herunder vurdering af risici for væsentlig fejlinformation i koncernregnskabet og årsregnskabet, uanset om denne skyldes besvigelser eller fejl. Ved

risikovurderingen overvejer revisor intern kontrol, der er relevant for virksomhedens udarbejdelse af et koncernregnskab og et årsregnskab, der giver et retvisende billede. Formålet hermed er at udforme revisionshandlinger, der er passende efter omstændighederne, men ikke at udtrykke en konklusion om effektiviteten af virksomhedens interne kontrol. En revision omfatter endvidere vurdering af, om ledelsens valg af regnskabspraksis er passende, om ledelsens regnskabsmæssige skøn er rimelige samt den samlede præsentation af koncernregnskabet og årsregnskabet.

Det er vores opfattelse, at det opnåede revisionsbevis er tilstrækkeligt og egnet som grundlag for vores konklusion.

Revisionen har ikke givet anledning til forbehold.

Konklusion

Det er vores opfattelse, at koncernregnskabet og årsregnskabet giver et retvisende billede af koncernens og virksomhedens aktiver, passiver og finansielle stilling pr. 31. december 2015 samt af resultatet af koncernens og virksomhedens aktiviteter for regnskabsåret 1. januar til 31. december 2015 i overensstemmelse med lov om finansiell virksomhed.

Udtalelse om ledelsesberetningen

Vi har i henhold til lov om finansiell virksomhed gennemlæst ledelsesberetningen. Vi har ikke foretaget yderligere handlinger i tillæg til den udførte revision af koncernregnskabet og årsregnskabet.

Det er på denne baggrund vores opfattelse, at oplysningerne i ledelsesberetningen er i overensstemmelse med koncernregnskabet og årsregnskabet.

København, den 14. marts 2016

Deloitte

Statsautoriseret Revisionspartnerselskab, CVR 3396 3556

Lone Møller Olsen
Statsautoriseret revisor

Jacques Peronard
Statsautoriseret revisor

Resultatopgørelse

(Alle beløb i 1.000 kr.)

	Note	Koncernen		Pensionskassen	
		2015	2014	2015	2014
Medlemsbidrag	2	325.469	319.036	325.469	319.036
Afkast af investeringsaktiver					
Indtægter fra tilknyttede virksomheder		-	-	32.449	5.869
Indtægter fra associerede virksomheder		-1	0	116	74
Indtægter af investeringsejendomme		3.903	10.703	188	5.773
Renteindtægter og udbytter mv.	3	398.404	257.507	44.451	27.436
Kursreguleringer	4	27.673	485.648	321.997	674.548
Renteudgifter		-1.054	-15.279	-224	-34
Administrationsomkostninger i forbindelse med investeringsvirksomhed	5	-40.754	-31.725	-10.806	-6.813
Investeringsafkast før skat		388.170	706.854	388.170	706.854
Pensionsafkastskat	6	-56.871	-104.944	-56.871	-104.944
Investeringsafkast efter skat		331.299	601.911	331.299	601.911
Pensionsydelse					
Udbetalte ydelser	7	-225.255	-205.600	-225.255	-205.600
Ændring i erstatningshensættelser		1.624	-1.624	1.624	-1.624
Pensionsydelse i alt		-223.631	-207.224	-223.631	-207.224
Ændring i pensionshensættelser	17	-131.333	-140.394	-131.333	-140.394
Bonus					
Årets tilskrevne bonus		-186.507	-176.116	-186.507	-176.116
Ændring i særlige bonushensættelser		-18.650	-37.878	-18.650	-37.878
Bonus i alt		-205.157	-213.995	-205.157	-213.995
Administrationsomkostninger	8	-11.351	-7.629	-11.351	-7.629
Overført investeringsafkast		-77.008	-131.719	-77.008	-131.719
Pensionsteknisk resultat		8.288	219.985	8.288	219.985
Egenkapitalens investeringsafkast		96.463	160.660	96.463	160.660
Resultat før skat		104.750	380.645	104.750	380.645
Pensionsafkastskat for egenkapitalen		-19.455	-28.941	-19.455	-28.941
Årets resultat		85.295	351.704	85.295	351.704
Anden totalindkomst					
Anden totalindkomst		0	0	0	0
Skat vedrørende anden totalindkomst		0	0	0	0
Anden totalindkomst i alt		0	0	0	0
Totalindkomst		85.295	351.704	85.295	351.704

Balance

(Alle beløb i 1.000 kr.)

Aktiver	Note	Koncernen		Pensionskassen	
		2015	2014	2015	2014
Immaterielle aktiver					
IT-programmer	9	155	408	155	408
Immaterielle aktiver i alt		155	408	155	408
Materielle aktiver					
Driftsmidler	10	112	221	93	197
Materielle aktiver i alt		112	221	93	197
Investeringsaktiver					
Investeringsjendomme	11	189.104	211.677	69.104	62.659
<i>Investeringer i tilknyttede og associerede virksomheder:</i>					
Kapitalandele i tilknyttede virksomheder	12	0	0	183.227	150.778
Kapitalandele i associerede virksomheder	13	0	0	6.334	6.245
Investeringer i tilknyttede og associerede virksomheder i alt		0	0	189.561	157.023
<i>Andre finansielle investeringsaktiver:</i>					
Kapitalandele	14	3.427.892	3.159.927	135.591	150.007
Investeringsforeningsandele med kapitalandele	14	269.648	193.254	3.571.591	3.288.850
Obligationer	15	4.530.743	4.569.518	0	0
Investeringsforeningsandele med obligationer	15	0	251.422	4.004.405	4.093.390
Indlån i kreditinstitutter		135.062	143.529	0	0
Afledte finansielle instrumenter	16	257.983	608.578	89.777	310.876
Andre finansielle investeringsaktiver i alt		8.621.328	8.926.228	7.801.365	7.843.124
Investeringsaktiver i alt		8.810.432	9.137.906	8.060.030	8.062.806
Tilgodehavender					
Tilgodehavender hos medlemmer		6.258	6.771	6.258	6.771
Andre tilgodehavender		86.141	168.839	15.776	15.044
Tilgodehavender i alt		92.399	175.609	22.034	21.815
Andre aktiver					
Likvide beholdninger		261.335	222.410	41.432	41.064
Andre aktiver i alt		261.335	222.410	41.432	41.064
Periodeafgrænsningsposter					
Tilgodehavende renter		57.609	47.949	0	0
Andre periodeafgrænsningsposter		13.817	13.091	13.591	12.880
Periodeafgrænsningsposter i alt		71.426	61.041	13.591	12.880
Aktiver i alt		9.235.857	9.597.595	8.137.335	8.139.171

(Alle beløb i 1.000 kr.)

Passiver	Note	Koncernen		Pensionskassen	
		2015	2014	2015	2014
Egenkapital					
Overført overskud		1.939.833	1.891.422	1.939.833	1.891.422
Egenkapital i alt		1.939.833	1.891.422	1.939.833	1.891.422
Hensættelser til pensionsaftaler					
<i>Pensionshensættelser:</i>					
Garanterede ydelser		1.365.103	2.735.305	1.365.103	2.735.305
Bonuspotentialer på fremtidige medlemsbidrag		2.624.084	1.873.117	2.624.084	1.873.117
Bonuspotentialer på hvilende pensioner		1.643.228	706.153	1.643.228	706.153
Pensionshensættelser i alt	17	5.632.414	5.314.575	5.632.414	5.314.575
Erstatningshensættelser		30	1.655	30	1.655
Særlige bonushensættelser	18	407.570	388.920	407.570	388.920
Hensættelser til pensionsaftaler i alt		6.040.015	5.705.149	6.040.015	5.705.149
Gæld					
Gæld i forbindelse med direkte forsikring		0	1	0	1
Gæld til kreditinstitutter	19	1.063.042	1.364.413	0	698
Afledte finansielle instrumenter	20	118.926	513.743	93.962	428.952
Aktuelle skatteforpligtelser		57.994	106.791	57.957	106.761
Anden gæld		10.120	10.361	1.377	1.494
Gæld i alt		1.250.083	1.995.310	153.297	537.906
Periodeafgrænsningsposter					
Periodeafgrænsningsposter		5.926	5.715	4.190	4.694
Periodeafgrænsningsposter i alt		5.926	5.715	4.190	4.694
Passiver i alt		9.235.857	9.597.595	8.137.335	8.139.171
Nærtstående parter	21				
Sikkerhedsstillelser og eventualforpligtelser	22				
Specifikation af aktiver og deres afkast til markedsværdi i 2015	23				
Kapitalandele (aktier mv.) fordelt på brancher og regioner 31. december 2015	24				
Følsomhedsoplysninger	25				
Risikooplysninger	26				
Nøgletal og femårsoversigt	27				
Bestyrelsens og direktionens øvrige ledelseshverv	28				

Egenkapitalopgørelse

(Alle beløb i 1.000 kr.)

	Koncernen		Pensionskassen	
	2015	2014	2015	2014
Egenkapital				
Saldo 1. januar	1.891.422	1.575.102	1.891.422	1.575.102
Årets resultat	85.295	351.704	85.295	351.704
Anden totalindkomst	0	0	0	0
Øvrige bevægelser (tillægspensioner)	-36.884	-35.384	-36.884	-35.384
Saldo 31. december	1.939.833	1.891.422	1.939.833	1.891.422
Kapitaldækning				
Pensionskassen skal mindst have reserver af en vis størrelse, et såkaldt kapitalkrav, som ved årets udgang udgjorde			163.944	189.810
Pensionskassen skal desuden have reserver af en vis størrelse (individuet solvensbehov)				
Basiskapital				
Egenkapital			1.939.833	1.891.422
Særlige bonushensættelser			407.570	388.920
- Solvenskrav i koncernvirksomheder			-923	-884
- Reduktion for koncentrationsrisiko			-45.244	0
- Immaterielle aktiver			-155	-408
Basiskapital i alt			2.301.081	2.279.049
Fordeling af resultat				
Realiseret resultat				
Pensionsteknisk resultat			8.288	219.985
Overført investeringsafkast (efter skat)			77.008	131.719
Årets tilskrevne bonus			186.507	176.116
Ændring i særlige bonushensættelser			18.650	37.878
Realiseret resultat efter pensionsafkastskat			290.453	565.699
Pensionsafkastskat			56.871	104.944
Realiseret resultat			347.323	670.642
Princippet for beregning af realiseret resultat er beskrevet i Anvendt regnskabspraksis				
Medlemmernes andel				
Årets tilskrevne bonus			186.507	176.116
Forrentning og risikoforrentning til særlige bonushensættelser (efter skat)			22.146	35.707
Overført til skyggekonto for særlige bonushensættelser			-3.821	0
Anden ændring i særlige bonushensættelser			326	2.171
Fordelt til medlemmer			205.157	213.995
Medlemmers andel af skat			37.416	76.002
Fordelt til medlemmer i alt			242.573	289.997
Egenkapitalens andel				
Forrentning og risikoforrentning til egenkapitalen (efter skat)			107.701	160.216
Årets overførsel til skyggekonto (efter skat)			-22.405	191.487
Fordelt til egenkapital			85.295	351.704
Egenkapitalens andel af skat			19.455	28.941
Resultat før skat			104.750	380.645
Opsparet til senere forrentning af egenkapitalen (skyggekonto)				
Skyggekonto 1. januar			4.347	180.260
Forrentning og risikoforrentning af skyggekonto (efter skat)			188	15.574
Årets overførsel til skyggekonto (efter skat)			22.405	-191.487
Skyggekonto 31. december			26.941	4.347
Opsparet til senere forrentning af særlige bonushensættelser (skyggekonto)				
Årets overførsel til skyggekonto (efter skat)			3.821	0
Skyggekonto 31. december			3.821	0

Noter til regnskabet

Note 1: Anvendt regnskabspraksis 2015.

Årsrapporten er aflagt efter lov om finansiel virksomhed, Finanstilsynets bekendtgørelse om finansielle rapporter for forsikringselskaber og tværgående pensionskasser samt pensionskassens vedtægter.

Den anvendte regnskabspraksis er uændret i forhold til foregående år. Vi har dog foretaget enkelte reklassifikationer i sammenligningstal og visse formulermæssige tilpasninger uden betydning for resultat, aktiver og egenkapital.

Vi har reduceret grundlagsrenten på det betingede 1,0 % grundlag til 0,0 %. Ændringen medfører et fald i garanterede ydelser på 1.660 mio. kr., hvorimod bonuspotentialer på fremtidige bidrag stiger med 701 mio. kr. og bonuspotentialer på hvilende pensioner stiger med 958 mio. kr. Nettoeffekten på årets resultat for 2015 og egenkapitalen pr. 31. december 2015 er derfor positiv med 0,4 mio. kr.

	mio. kr.
Garanterede ydelser	-1.660,2
Bonuspotentialer på fremtidige medlemsbidrag	701,4
Bonuspotentialer på hvilende pensioner	958,4
	-0,4

Opdatering af markedsværdiparametre, herunder særligt forventede fremtidige levetidsforbedringer i forhold til observeret nuværende dødelighed har medført en forøgelse af de pensionsmæssige hensættelser med 1,0 mio. kr. Forøgelsen kan specificeres således:

	mio. kr.
Garanterede ydelser	90,9
Bonuspotentialer på fremtidige medlemsbidrag	-34,8
Bonuspotentialer på hvilende pensioner	-55,1
	1,0

Kontorenten er pr. 1. januar 2016 ændret til 4,3 pct. før PAL-skat.

Beløb i resultatopgørelse, balance og noter præsenteres i hele tusinde kr. Hvert tal afrundes for sig, og der kan derfor forekomme mindre afvigelser mellem de anførte totaler og summen af de underliggende tal.

Nye regnskabsregler fra 1. januar 2016

Finanstilsynet har udstedt en ny regnskabsbekendtgørelse med ikrafttræden pr. 1. januar 2016, som skal harmonisere de principper, der gælder for regnskabet med de, der gælder for opgørelsen af kapitalgrundlag og solvenskrav under Solvency II-regimet.

De nye regler påvirker især opstillingen af hensættelsesposten i regnskabets passiv-side og den tilhørende opstilling af resultatopgørelsen. De ændrede regler har primært effekt på opstillingen og ventes kun at få en marginal effekt på størrelsen af pensionskassens balance og resultat.

Den eksisterende opdeling af pensionshensættelser i Garanterede ydelser, Bonuspotentialer på fremtidige medlemsbidrag og Bonuspotentialer på hvilende pensioner erstattes af en opdeling i Garanterede ydelser og Fortjenstmargen. Fortjenstmargen er en beregningsmæssig faktor, som repræsenterer nutidsværdien af pensionskassens endnu ikke indtjente fortjeneste på den enkelte forsikringsaftale, og som forventes indregnet i resultatopgørelsen i takt med, at pensionskassen yder forsikringsdækning og eventuelle andre ydelser. Værdien heraf skal tillige medregnes i pensionskassens basiskapital, hvilket forventes at øge kravet til kassens basiskapital og Solvency Capital Requirement (SCR), jf. nedenfor.

Overgang til Solvency II

Den 1. januar 2016 træder de fælles EU solvens-regler i kraft. Pensionskassen har allerede gennem flere år forberedt og arbejdet indgående med implementeringen af de nye regler og er godt forberedt til den omfattende regulering og rapportering. Pensionskassen har allerede gennem flere år indberettet SCR til Finanstilsynet.

Generelt om indregning og måling

Vi indregner aktiver i balancen, når det som følge af en tidligere begivenhed er sandsynligt, at fremtidige økonomiske fordele vil tilflyde koncernen, og når vi kan måle aktivets værdi pålideligt. Vi indregner forpligtelser i balancen, når koncernen, som følge af en tidligere begivenhed har en retlig eller faktisk forpligtelse, når det er sandsynligt, at fremtidige

økonomiske fordele vil fragå koncernen, og når vi kan måle forpligtelsens værdi pålideligt. Ved første indregning måler vi aktiver og forpligtelser til kostpris. Måling efter første indregning sker som beskrevet for hver enkelt regnskabspost nedenfor.

Ved indregning og måling tager vi hensyn til forudsigelige risici og tab, der fremkommer, inden årsrapporten aflægges og som be- eller afkræfter forhold, der eksisterede på balancen dagen.

I resultatopgørelsen indregner vi indtægter i takt med, at de indtjenes, mens vi indregner omkostninger med de beløb, der vedrører regnskabsåret.

Regnskabsmæssige skøn og ændringer heri

Opgørelsen af den regnskabsmæssige værdi af visse aktiver og forpligtelser er forbundet med skøn og vurderinger, der påvirker størrelsen af disse aktiver og forpligtelser og dermed resultatet i indeværende og kommende år. De væsentligste skøn og vurderinger vedrører fastsættelse af dagsværdier på ejendomme, opgørelse af dagsværdier på noterede kapitalandele og afledte finansielle instrumenter samt opgørelse af forpligtelser vedrørende forsikringskontrakter, herunder særligt fastlæggelse af forudsætninger om invaliditet og dødelighed.

Vi har sat vores investeringsejendomme til salg. Ejendommenes dagsværdi er som følge heraf fastsat til forventet salgspris fratrukket salgsfremmende omkostninger. De forventede salgspriser er beregnet ud fra afkastmetoden. Eksterne eksperter har medvirket til fastsættelse af salgspriserne. Der er i sagens natur en relativt stor usikkerhed forbundet med værdien af pensionskassens investeringsejendomme, men i den konkrete situation anser vi forventede salgspriser for det bedste udtryk for dagsværdien.

Koncernregnskabet

Koncernregnskabet fremkommer ved sammenlægning af årsregnskaberne for den tilknyttede virksomhed Arkitekternes Ejendomsselskab P/S, den tilknyttede virksomhed Komplementselskabet Arkitekternes Ejendomme ApS, og pensionskassens andel af årsregnskaberne i de fælles ledede aktiviteter.

Kapitalandele i tilknyttede virksomheder

Koncernregnskabet omfatter Arkitekternes Pensionskasse og de virksomheder og investeringsforeninger, hvor pensionskassen har en bestemmende indflydelse på de økonomiske og driftsmæssige beslutninger. Pensionskassen har bestemmende indflydelse, når faktiske rettigheder giver pensionskassen en aktuel evne til at styre de aktiviteter, der påvirker afkastet af den pågældende enhed væsentligt.

Vi har udarbejdet koncernregnskabet ved at sammenlægge poster med ensartet indhold. I forbindelse med denne sammenlægning eliminerer vi koncerninterne mellemværender og aktiebesiddelser, ligesom vi tilbagefører koncerninterne transaktioner.

Et koncernselskab værdiansætter sine ejendomme efter DCF-metoden ("Discounted Cash Flow"). Forskel på værdien efter DCF metoden og værdien beregnet efter afkastmetoden er helt uvæsentlig.

Kapitalandele i associerede selskaber

Associerede virksomheder er virksomheder, som pensionskassen har en varig tilknytning til, hvori pensionskassen ejer kapitalandele med mellem 20 pct. og 50 pct. af stemmerettighederne, og hvor pensionskassen udøver en betydelig, men ikke bestemmende indflydelse.

Fælles ledede aktiviteter

Fælles ledede aktiviteter forekommer i selskaber, hvor pensionskassen har indgået aftale med selskabernes øvrige ejere i Unipension-samarbejdet om fælles bestemmende indflydelse på selskabernes aktiviteter.

Fælles ledede aktiviteter består af pensionskassens andele i Kapitalforeningen Unipension Invest, Unipension Forvalter af alternative investeringsfonde A/S, Unipension I/S, Unipension PE K/S, Unipension PE II K/S, Unipension Infra K/S, Unipension RE K/S og Unipension GP ApS. Fælles ledede aktiviteter konsolideres pro rata i resultatopgørelse og balance.

Koncerninterne transaktioner

De koncerninterne transaktioner omfatter godtgørelser til pensionskassen for administration og udleje af medarbejde-

re til tilknyttede og fælles ledede virksomheder. Vi har fastsat godtgørelserne på enten omkostningsdækkende basis eller markedsvilkår. Endvidere omfatter de koncerninterne transaktioner køb af porteføljepleje hos en fælles ledet virksomhed. Prissætningen er på markedsvilkår.

Valuta

Vi omregner transaktioner i fremmed valuta til danske kroner til transaktionsdagens valutakurs. Ved opgørelse af dagsværdien i danske kroner af aktiver og forpligtelser i fremmed valuta sker omregningen til lukkekursen for den pågældende valuta på balancedagen. Pensionskassen anvender de London-baserede GMT 1600-valutakurser som lukkekurser.

Resultatopgørelsen

Medlemsbidrag

Medlemsbidrag omfatter løbende præmier og indskud vedrørende regnskabsåret. Arbejdsmarkedsbidrag og bidragsfrigørelse er fratrukket i posten.

Afkast af investeringsaktiver

Vi indregner alle realiserede og urealiserede gevinster og tab på investeringsaktiver i årets resultat under posten Kursreguleringer. Gevinster og tab måler vi i forhold til værdien i primo balancen eller en efterfølgende kostpris for anskaffelser i året. Valutakursreguleringer indregner vi ligeledes i denne post.

Administrationsomkostninger

Administrationsomkostningerne er opdelt i administrationsomkostninger ved investeringsvirksomhed og administrationsomkostninger ved pensionsvirksomhed. Administrationsomkostninger ved investeringsvirksomhed er beregnet som direkte investeringsomkostninger tillagt et allokeret beløb fra den øvrige omkostningsmasse svarende til resourcetrækket. Samlet dækker omkostninger til investeringsvirksomhed direkte som indirekte omkostninger i forbindelse med investeringsvirksomhed.

Pensionsafkastskat (PAL)

Den beregnede pensionsafkastskat for indkomståret udgiftsfører/indtægtsfører vi i resultatopgørelsen. Med de gældende skatteregler skal der svares pensionsafkastskat

på 15,3 pct. af det skattepligtige afkast, som i hovedtræk svarer til det samlede investeringsafkast reduceret med omkostninger til formueforvaltning. Den del af afkastet, vi kan henføre til pensionshensættelser opsparet forud for pensionsafkastbeskatningens (tidligere realrenteafgiftens) indførelse 1. januar 1983, er dog friholdt for beskatning.

Pensionsydelser

Pensionsydelser omfatter årets udbetalte pensionsydelser samt årets ændring i erstatningshensættelser. Egenkapitalens andel af udbetalte pensionsydelser er dog ført direkte under egenkapitalen.

Ændring i pensionshensættelser

Ændring i pensionshensættelser omfatter årets eventuelle ændring i pensionshensættelser i alt samt årets forbrug af bonuspotentiale på hvilende pensioner.

Bonus

Bonus omfatter årets tilskrevne bonus, ændring i særlige bonushensættelser samt ændring i kollektivt bonuspotentiale.

Egenkapitalens investeringsafkast

Egenkapitalens investeringsafkast opgør vi i henhold til de regler om egenkapitalens forrentning, som pensionskassen har anmeldt til Finanstilsynet, jf. afsnittet om fordeling af realiseret resultat. Den del af pensionsafkastskatten, som kan henføres til egenkapitalens investeringsafkast, opfører vi under posten Pensionsafkastskat af egenkapitalens investeringsafkast. Summen af Egenkapitalens investeringsafkast og Pensionsafkastskat af egenkapitalens investeringsafkast svarer dermed til resultatposten Overført investeringsafkast, det vil sige egenkapitalens investeringsafkast efter pensionsafkastskat.

Fordeling af realiseret resultat

Realiseret resultat opgør vi efter reglerne i Finanstilsynets bekendtgørelse om kontributionsprincippet.

Årets realiserede resultat disponerer vi således, at egenkapitalen opnår et afkast, der svarer til årets formueafkast før skat opgjort som regnskabsnøgletal 1 med tillæg af en risikoforrentning. Risikoforrentningen beregnes som 0,7 pct.

af de retrospektive pensionshensættelser samt kollektivt bonuspotentiale primo året. Den beregnede risikoforrentning fordeles mellem egenkapitalen og de særlige bonus-hensættelser efter deres forholdsmæssige størrelse primo året. Det resterende afkast fordeles til medlemmerne, herunder ved henlæggelse til kollektive bonuspotentialer.

Hvis egenkapitalen i et givet år ikke bliver tilskrevet den anmeldte forrentning, kan den manglende forrentning fremføres til efterfølgende år på en såkaldt skyggekonto og blive tilskrevet egenkapitalen, når det bliver muligt. Skyggekontoens primoværdi bliver forrentet med regnskabsnøgletal 1. Der bliver ikke tilskrevet risikoforrentning på skyggekontoen. Beløb på skyggekontoen skal efter nye regler fra Finanstilsynet tilbageføres med mindst 20 pct. pr. år fra 1. januar 2016. Indtægtsførelsen bliver på denne måde mere stabil over tid.

Medlemmernes andel af et negativt realiseret resultat nedbringer først et eventuelt kollektivt bonuspotentiale, indtil dette er opbrugt. Herefter bliver bonuspotentiale på hvilende pensioner nedbragt for det enkelte medlem med medlemmets forholdsmæssige andel af det negative resultat i det omfang, det kan rummes i medlemmets bonuspotentiale. Et resterende negativt resultat dækkes af egenkapitalen.

Fordelingen af det realiserede resultat, herunder anvendelse af bonuspotentiale på hvilende pensioner og den manglende tilskrivning til egenkapitalen fra tidligere år (skyggekontoen), fremgår af Egenkapitalopgørelsen.

Balancen

Immaterielle anlægsaktiver

Herunder aktiverer vi IT-programmer til kostpris med fradrag af akkumulerede af- og nedskrivninger eller til genindvindingsværdi, når denne er lavere. Vi foretager vurderingen på baggrund af en nedskrivningstest, der er baseret på kapitalværdiberegninger, som er individuelt fastsatte ved anvendelse af forventede betalingsstrømme. Immaterielle anlægsaktiver afskriver vi lineært over den forventede brugstid, typisk fem til otte år.

Driftsmidler

Driftsmidler, der består af biler, inventar, IT-udstyr og indretning af lejede lokaler, som bliver anvendt i pensionskassens drift samt driftsmidler på pensionskassens investerings-ejendomme, indregner vi til kostpris og afskriver lineært over den forventede brugstid, typisk tre til fem år.

Investeringsejendomme

Investeringsejendomme indregner vi ved køb til kostpris, inklusive transaktionsomkostninger. Herefter måler vi ejendommene til dagsværdi med udgangspunkt i afkastmetoden, der er nærmere fastlagt i Finanstilsynets bekendtgørelse om finansielle rapporter for forsikringselskaber og tværgående pensionskasser.

Investeringsejendommene er sat til salg, og vi henviser til nærmere beskrivelse heraf i afsnittet om "Regnskabsmæssige skøn". Prioritetsgæld med pant i ejendomme værdiansætter vi til dagsværdien (kursværdi) på balancedagen.

Kapitalandele i tilknyttede virksomheder

Kapitalandele i tilknyttede virksomheder måler vi til den regnskabsmæssige indre værdi.

Kapitalandele i associerede virksomheder

Associerede virksomheder måler vi til den regnskabsmæssige indre værdi ifølge det senest foreliggende årsregnskab.

Fælles ledede aktiviteter

Investeringsforeningsbeviser i Kapitalforeningen Unipension Invest er indregnet til dagsværdi i pensionskassen under Investeringsforeningsandele. Kapitalandele i Unipension PE K/S, Unipension PE II K/S, Unipension Infra K/S og Unipension RE K/S er indregnet til dagsværdi i pensionskassen under Kapitalandele.

Andre finansielle investeringsaktiver

Køb og salg af andre finansielle investeringsaktiver indregner vi på handelsdagen til dagsværdi, der som hovedregel svarer til kostprisen. Børsnoterede investeringsaktiver (kapitalandele og obligationer mv.) måler vi herefter til dagsværdi baseret på senest noterede kurs - lukkekursen - på balancedagen, eller, hvis en sådan ikke foreligger, til en anden offentlig-

gjort kurs, vi antager, svarer bedst hertil. Udlånte obligationer indgår i balancen under Obligationer og er nærmere specificeret i noterne.

Unoterede investeringsaktiver måler vi til dagsværdi med udgangspunkt i de senest foreliggende regnskaber og supplerende oplysninger om sammenlignelige nøgletal, cash flow mv.

Oplysninger om kurser, supplerende oplysninger, stedfundne handler mv., der fremkommer efter regnskabsafslutningen, bliver alene medtaget, hvis de er væsentlige for vurderingen af årsrapporten.

Unoterede afledte finansielle instrumenter optager vi til dagsværdier. Dagsværdi er som udgangspunkt fastsat ud fra en relevant markedspris eller alternativt ved at inddrage observerbare, aktuelle markedsdata, som markedsdeltagere må antages at ville tage i betragtning.

Repo-forretninger måler vi ligeledes til dagsværdi og indregner under gæld til kreditinstitutter.

Pensionshensættelser

Pensionshensættelserne udgør de øremærkede pensionsforpligtelser over for medlemmerne. Hensættelserne er opgjort af pensionskassens ansvarshavende aktuar på baggrund af det tekniske grundlag, som er anmeldt til Finanstilsynet.

Vi opgør pensionshensættelserne som nutidsværdien af betalingsstrømme baseret på den aktuelle markedsrente fastsat af Finanstilsynet, bedst mulige skøn over risikofaktorer (dødelighed og invaliditet) og administrationsomkostninger. Pensionshensættelserne skal i regnskabet opdeles i tre dele: garanterede ydelser, bonuspotentiale på fremtidige medlemsbidrag og bonuspotentiale på hvilende pensioner.

De garanterede ydelser udgør nutidsværdien af de lovede pensioner med tillæg af nutidsværdien af de forventede fremtidige udgifter til administration af pensionsordningen og med fradrag af nutidsværdien af de forventede fremtidige medlemsbidrag. De garanterede ydelser indeholder et skønnet beløb til dækning af fremtidige pensionsydelser fra

pensionsbegivenheder, som er indtruffet i regnskabsåret, men som ikke er anmeldt ved regnskabsårets udløb. Vi indregner genkøbs- og fripolicesandsynligheder med 0, da vi ikke foretager reduktion i styrkelserne af pensionshensættelserne.

Bonuspotentiale på fremtidige medlemsbidrag indeholder nutidsværdien af den bonusforpligtelse, som med den aktuelle markedsrente knytter sig til fremtidige medlemsbidrag. Bonuspotentiale på hvilende pensioner indeholder nutidsværdien af den bonusforpligtelse, som med den aktuelle markedsrente knytter sig til de allerede indbetalte medlemsbidrag.

Pensionskassen har én kontributionsgruppe.

Erstatningshensættelser

Erstatningshensættelser dækker forfaldne, endnu ikke udbetalte pensioner samt et skøn over forfaldne pensioner, hvis pensionsbegivenheden er indtrådt i regnskabsåret, men ikke anmeldt eller færdigbehandlet ved regnskabsårets udløb.

Kollektivt bonuspotentiale

Hensættelse til kollektiv bonus udgør en forpligtelse til at yde bonus ud over de bonusbeløb, som er tilført pensionshensættelserne. Beløbet er ikke fordelt til de enkelte medlemmer.

Særlige bonushensættelser

Pensionskassen har særlige bonushensættelser af type B, der skal forrentes som pensionskassens egenkapital. Særlige bonushensættelser indgår i opgørelsen af pensionskassens basiskapital. Særlige bonushensættelser bliver opbygget af en individuel fastsat andel af det enkelte medlems andel af det realiserede resultat og fem pct. af medlemsbidraget.

Nøgletal

Pensionskassens nøgletal udarbejder vi efter reglerne i Bekendtgørelse om Finansielle Rapporter for Forsikringsselskaber og Tværgående Pensionskasser. Beregning af afkastnøgletallene sker efter en pengevægtet metode.

Noter til resultatopgørelsen

(Alle beløb i 1.000 kr.)

Note	Koncernen		Pensionskassen	
	2015	2014	2015	2014
2 Medlemsbidrag				
Ordinære bidrag	325.095	310.320	325.095	310.320
Engangsindskud	25.860	33.142	25.860	33.142
Bidragsfritagelse	-203	-331	-203	-331
Medlemsbidrag, brutto	350.752	343.130	350.752	343.130
Indeholdt arbejdsmarkedsbidrag	-25.283	-24.094	-25.283	-24.094
Medlemsbidrag i alt	325.469	319.036	325.469	319.036
Ordinære bidrag fordelt efter medlemmernes bopæl:				
Danmark			320.775	306.277
Andre EU-lande			3.641	3.402
Øvrige lande			679	641
I alt			325.095	310.320
Antal medlemmer (inkl. ægtefælle- og børnepensionister ved årets udgang)			9.196	8.777
3 Renteindtægter og udbytter mv.				
Kapitalandele (aktier mv.)	238.031	103.113	44.477	27.299
Obligationer (inkl. indeksregulering)	160.360	154.207	0	0
Pantesikrede udlån	0	0	0	0
Likvide beholdninger	-30	-1	-24	-1
Øvrige	43	187	-2	138
Renteindtægter og udbytter i alt	398.404	257.507	44.451	27.436
4 Kursreguleringer				
Investeringsejendomme	35.112	-679	5.800	-2.678
Kapitalandele (aktier mv.)	314.688	453.423	-19.997	10.790
Investeringsforeningsandele	143.659	188.127	692.662	964.864
Obligationer	-147.255	257.490	0	0
Pantesikrede udlån	-1.678	-1.345	0	0
Valutaterminskontrakter	-345.002	-290.715	-345.002	-290.715
Rentederivater	22.700	-121.794	-12.339	-8.186
Likvide beholdninger	5.449	1.140	873	472
Kursreguleringer i alt	27.673	485.648	321.997	674.548
5 Administrationsomkostninger i forbindelse med investeringsvirksomhed				
Handelsomkostninger og eksternt formueforvaltning	-26.217	-21.424	-552	-127
Intern formueforvaltning, jf. note 8	-14.537	-10.300	-10.254	-6.686
Administrationsomkostninger i alt (investeringsvirksomhed)	-40.754	-31.725	-10.806	-6.813
6 Pensionsafkastskat				
Pensionsafkastskat for året	-58.147	-106.843	-58.147	-106.843
Regulering til pensionsafkastskat i tidligere år	1.276	1.899	1.276	1.899
Pensionsafkastskat i alt	-56.871	-104.944	-56.871	-104.944
7 Udbetalte ydelser				
Alderspensioner	-182.441	-168.113	-182.441	-168.113
Invalidepensioner	-5.554	-4.687	-5.554	-4.687
Ægtefællepensioner	-24.269	-23.576	-24.269	-23.576
Børnepensioner	-1.527	-1.386	-1.527	-1.386
Ratepensioner	-2.030	-1.375	-2.030	-1.375
Løbende ydelser	-215.821	-199.137	-215.821	-199.137
Engangsydelser ved pensionering	-18.421	-23.807	-18.421	-23.807
Engangsydelser ved død	-3.224	-732	-3.224	-732
Udtrædelsesgodtgørelser	-18.687	-9.590	-18.687	-9.590
Præmie til gruppeforsikring	-5.984	-7.718	-5.984	-7.718
Udbetalte ydelser i alt	-262.139	-240.985	-262.139	-240.985
Indregnet i resultatopgørelsen, side 17	-225.255	-205.600	-225.255	-205.600
Udlodning fra egenkapitalen, side 20	-36.884	-35.384	-36.884	-35.384
Udbetalte ydelser i alt	-262.139	-240.985	-262.139	-240.985

(Alle beløb i 1.000 kr.)

Note	Koncernen		Pensionskassen	
	2015	2014	2015	2014
8 Administrationsomkostninger				
Løn og vederlag mv.:				
Løn mv.	-10.062	-7.370	-7.364	-5.833
Pension	-637	-559	-507	-428
Andre udgifter til social sikring	-70	-59	-59	-48
Lønsumsafgift	-842	-674	-720	-586
Løn og vederlag mv. i alt	-11.610	-8.663	-8.650	-6.896
Øvrige administrationsomkostninger	-14.278	-9.267	-13.082	-7.938
Administrationsomkostninger, brutto	-25.888	-17.930	-21.732	-14.834
Administrationsgodtgørelse fra tilknyttede virksomheder	0	0	127	531
Overført til investeringsomkostninger, jf. note 5	14.537	10.300	10.254	6.686
Administrationsomkostninger i alt	-11.351	-7.629	-11.351	-7.629
I løn og vederlag mv. indgår:				
Løn og vederlag til Cristina Lage	-400	-387	-400	-387
Hensat fratrædelsesgodtgørelse og løn vedr. Cristina Lage	-783	0	-783	0
Jens Munch Holst er tiltrådt som direktør 1/2 2016				
Fast løn inkl. pensionsbidrag mv. til andre ansatte, som kan tage risici (3 personer i 2014, 2 personer i 2015)	-299	-501	-115	-319
Variabel løn til andre ansatte, som kan tage risici (1 person)	-92	-53	0	0
Honorar til bestyrelsens formand, Mette Carstad	-230	-196	-230	-196
Honorar til næstformand, Cecilie Therese Hansen	-160	-140	-160	-140
Honorar til uafh. medlem, Søren Kaare-Andersen (indtrådt 14/4 2015)	-92	0	-92	0
Honorar til Per Frølund Thomsen (indtrådt 1/6 2014)	-80	-47	-80	-47
Honorar til Rie Øhlenschläger	-92	-92	-92	-92
Honorar til Rikke Francis	-100	-84	-100	-84
Honorar til Lars Juel Thiis (udtrådt 14/4 2015)	-27	-92	-27	-92
Honorar til Niels Olsen (udtrådt 14/4 2015)	-38	-84	-38	-84
Honorar til Bo Boje Larsen (udtrådt 31/5 2014)	0	-80	0	-80
Honorar til Ole Bjørn Petersen (indtrådt 14/4 2015)	-57	0	-57	0
Bestyrelsen har defineret "andre ansatte, som kan tage risici" som pensionskassens investeringschef, chefaktuar og ansvarshavende aktuar.				
Yderligere oplysninger om pensionskassens lønpolitik findes på www.arkitektension.dk/Ompensionskassen/Pensionskassenital				
Gennemsnitligt antal heltidsansatte	8	8	7	6
Honorar til den valgte revision, Deloitte:				
Lovpligtig revision	-151	-179	-118	-117
Andre erklæringsopgaver	-53	-36	-53	-36
Skatterådgivning	-9	-92	-2	-89
Andre ydelser	-54	-57	-61	-38
I alt	-266	-370	-228	-281

Noter til balancen

(Alle beløb i 1.000 kr.)

Note	Koncernen		Pensionskassen	
	2015	2014	2015	2014
9 IT-programmer				
Anskaffelsespris 1. januar	7.349	7.349	7.288	7.288
Årets tilgang	60	0	60	0
Anskaffelsespris 31. december	7.409	7.349	7.348	7.288
Afskrivninger og nedskrivninger 1. januar	-6.940	-5.759	-6.879	-5.706
Årets afskrivninger og nedskrivninger	-314	-1.181	-314	-1.173
Afskrivninger og nedskrivninger 31. december	-7.254	-6.940	-7.193	-6.879
Regnskabsmæssig værdi 31. december i alt	155	408	155	408
10 Driftsmidler				
Anskaffelsespris 1. januar	3.835	3.601	3.799	3.565
Årets tilgang	0	234	0	234
Anskaffelsespris 31. december	3.835	3.835	3.799	3.799
Afskrivninger 1. januar	-3.613	-3.067	-3.602	-3.062
Årets afskrivninger	-110	-547	-103	-541
Afskrivninger 31. december	-3.723	-3.613	-3.706	-3.602
Regnskabsmæssig værdi 31. december i alt	112	221	93	197
11 Investeringsejendomme				
Dagsværdi 1. januar	211.677	570.113	62.659	423.220
Årets tilgang (nyanskaffelser og forbedringer)	1.277	4.909	0	4.909
Årets afgang	-60.200	-361.550	0	-361.550
Kursreguleringer	36.350	-1.796	6.445	-3.921
Dagsværdi 31. december	189.104	211.677	69.104	62.659
Ved beregning af ejendommenes dagsværdi er der i gennemsnit anvendt følgende afkastprocenter:				
Boligejendomme	-	4,0 %	-	-
Erhvervsnejendomme	3,7 %	4,8 %	4,5 %	4,9 %
Alle ejendomme	3,7 %	4,6 %	4,5 %	4,9 %
12 Kapitalandele i tilknyttede virksomheder				
Andele i Arkitekternes Ejendomsselskab P/S, Gentofte og komplementarejendomsselskabet Arkitekternes Ejendomme ApS, Gentofte (ejerandel 100 %)				
Kostpris 1. januar			60.090	60.090
Kostpris 31. december			60.090	60.090
Værdiregulering 1. januar			90.688	119.819
Udbytte fra tilknyttede virksomheder			0	-35.000
Andel af årets resultat			32.449	5.869
Værdiregulering 31. december			123.137	90.688
Regnskabsmæssig værdi 31. december i alt			183.227	150.778

(Alle beløb i 1.000 kr.)

Note	Koncernen		Pensionskassen	
	2015	2014	2015	2014
13 Kapitalandele i associerede virksomheder				
Anskaffelsespris 1. januar			5.836	4.786
Køb/salg i året			-28	1.050
Anskaffelsespris 31. december			5.809	5.836
Nedskrivning 1. januar			-3	-2
Værdiregulering 1. januar			0	-1
Årets regulering (andel af resultater)			0	-1
Nedskrivning 31. december			-3	-3
Opskrivning 1. januar			412	336
Årets regulering (andel af resultater)			116	76
Opskrivning 31. december			528	412
Regnskabsmæssig værdi 31. december			6.334	6.245
Indtægter fra associerede virksomheder				
Årets værdireguleringer, jf. ovenfor			116	74
Indtægter fra associerede virksomheder i alt			116	74
Associerede virksomheder består af:		Ejerandel	Resultat	Egenkapital
Unipension I/S, Gentofte		33 %	12	10.056
Unipension FAIF A/S, Gentofte		7 %	1.583	42.503
Unipension GP ApS, Gentofte		8 %	27	92
Unipension I/S indkøber varer og tjenesteydelser til administration af pensionsordninger.				
Unipension FAIF A/S beskæftiger sig med investeringsrådgivning.				

Indregnet under Investeringsforeningsandele i pensionskassen:	Ejerandel	Resultat	Egenkapital
Unipension PE K/S, Gentofte	8 %	652.733	4.065.951
Unipension PE II K/S, Gentofte	7 %	54.264	429.734
Unipension Infra K/S, Gentofte	7 %	24.741	1.375.817
Unipension RE K/S, Gentofte	7 %	412.939	2.825.424
Kapitalforeningen Unipension Invest, København (ejerandel ultimo året varierer)	7 %	6.626.880	102.731.718

Ovennævnte kommanditselskaber investerer i unoterede kapitalandele.
 Kapitalforeningen Unipension Invest investerer i børsnoterede investeringsaktiver.
 Unipension GP ApS er komplementar for de fire nævnte kommanditselskaber samt for et datterselskab til Unipension RE K/S.

Pensionskassen anser associerede virksomheder og ovennævnte virksomheder, indregnet under Investeringsforeningsandele i pensionskassen for fælles ledede, hvorfor de pro-rata konsolideres i koncernregnskabet.

(Alle beløb i 1.000 kr.)

Note	Koncernen		Pensionskassen	
	2015	2014	2015	2014
14 Kapitalandele				
Børsnoterede danske kapitalandele	443.232	398.386	0	0
Unoterede danske kapitalandele	105.845	102.778	4.010	2.980
Børsnoterede udenlandske kapitalandele	2.185.122	2.172.232	0	0
Unoterede udenlandske kapitalandele	693.545	486.532	131.581	147.027
Investeringsforeningsandele med kapitalandele	269.648	193.254	3.571.591	3.288.850
Dagsværdi i alt	3.697.540	3.353.181	3.707.183	3.438.858
På www.unipensioninvest.dk/da/Investering/Portefølje/Aktier/ - Aktiebeholdning findes en fortegnelse over samtlige pensionskassens kapitalandele				
15 Obligationer				
Danske obligationer	2.825.931	3.046.249	0	0
Udenlandske obligationer	1.704.812	1.523.269	0	0
Investeringsforeningsandele med obligationer	0	251.422	4.004.405	4.093.390
Dagsværdi i alt	4.530.744	4.820.940	4.004.405	4.093.390
16 Afledte finansielle instrumenter				
Pensionskassen anvender finansielle instrumenter til styring af valuta-, rente- og aktierisici.				
	Hovedstol	Bogført værdi	Hovedstol	Bogført værdi
Valutaterminforretninger (mio. kr.) - udløber i 2016	3.222,7	239,5	2.453,8	89,8
SWAPs m.fl. (mio. kr.)	1.065,0	18,5	0	0
17 Pensionshensættelser				
Pensionshensættelser 1. januar	5.314.575	4.998.064	5.314.575	4.998.064
Akkumuleret værdiregulering 1. januar	-28.231	-19.732	-28.231	-19.732
Retrospektive hensættelser 1. januar	5.286.344	4.978.332	5.286.344	4.978.332
Medlemsbidrag	325.469	319.036	325.469	319.036
Rentetilskrivning (grundlagsrente og rentebonus)	223.685	208.412	223.685	208.412
Pensionsydelse	-204.449	-185.278	-204.449	-185.278
Omkostningstillæg efter tilskr. af omkostningsbonus	-8.644	-8.518	-8.644	-8.518
Risikotab efter tilskrivning af risikobonus	8.182	-2.257	8.182	-2.257
Gruppieforsikringspræmie	-7.284	-7.487	-7.284	-7.487
Overført til særlige bonus-hensættelser	-16.217	-15.897	-16.217	-15.897
Retrospektive hensættelser 31. december	5.607.085	5.286.344	5.607.085	5.286.344
Akkumuleret værdiregulering 31. december	25.329	28.231	25.329	28.231
Pensionshensættelser 31. december	5.632.414	5.314.575	5.632.414	5.314.575
Årets ændring i pensionshensættelser:				
Pensionshensættelser 31. december	5.632.414	5.314.575	5.632.414	5.314.575
Pensionshensættelser 1. januar	5.314.575	4.998.064	5.314.575	4.998.064
	317.840	316.511	317.840	316.511
Der er optaget i regnskabet således:				
Ændring i garanterede ydelser	-1.370.202	830.879	-1.370.202	830.879
Ændring i bonuspotentiale på fremtidige bidrag	750.967	23.536	750.967	23.536
Ændring i bonuspotentiale på hvilende pensioner	937.075	-537.904	937.075	-537.904
Ændring i pensions-hensættelser	317.840	316.511	317.840	316.511
Årets tilskrevne bonus	-186.507	-176.116	-186.507	-176.116
Ændring i pensions-hensættelser, jf. resultatopgørelsen	131.333	140.394	131.333	140.394

(Alle beløb i 1.000 kr.)

Note						
17	2015	Garanterede ydelser	Bonuspotentiale på fremtidige bidrag	Bonuspotentiale på hvilende pensioner	Pensionshensættelser i alt	
		Pensionshensættelser opdelt på grundlagsrente:				
		Grundlagsrente 4,25 %	79.873	1.563	3.598	85.034
		Grundlagsrente 0,00 %	1.285.230	2.622.521	1.639.629	5.547.381
			1.365.103	2.624.084	1.643.228	5.632.414
2014		Garanterede ydelser	Bonuspotentiale på fremtidige bidrag	Bonuspotentiale på hvilende pensioner	Pensionshensættelser i alt	
		Pensionshensættelser opdelt på grundlagsrente:				
		Grundlagsrente 4,25 %	86.738	952	1.504	89.195
		Grundlagsrente 1,00 %	2.648.566	1.872.165	704.648	5.225.380
			2.735.305	1.873.117	706.153	5.314.575

	Koncernen		Pensionskassen	
	2015	2014	2015	2014
18 Særlige bonushensættelser				
Særlige bonushensættelser 1. januar	388.920	351.042	388.920	351.042
Bidrag, jf. note 17	16.217	15.897	16.217	15.897
Pensionsydelse	-14.822	-12.603	-14.822	-12.603
Andel af omkostningsresultat	-636	-601	-636	-601
Andel af risikoresultat	103	7	103	7
Gruffeforsikringspræmie	-536	-528	-536	-528
Forrentning, jf. Egenkapitalopgørelse	22.146	35.707	22.146	35.707
Overført til skyggekonto jf. Egenkapitalopgørelse	-3.821	0	-3.821	0
Ændring i særlige bonushensættelser i alt	18.650	37.878	18.650	37.878
Særlige bonushensættelser 31. december	407.570	388.920	407.570	388.920
19 Gæld til kreditinstitutter				
Gæld ifb. med aftaler om genkøb af obligationer (repoforretninger)	1.063.042	1.361.833	0	698
Prioritetsgæld	0	2.580	0	0
Gæld til kreditinstitutter i alt	1.063.042	1.364.413	0	698
Prioritetsgæld, som forfalder mere end 5 år efter regnskabårets udløb, udgør	0	660	0	0
20 Afledte finansielle instrumenter				
Dagsværdi af afledte finansielle instrumenter med gæld til modpart	118.926	513.743	93.962	428.952

21 Nærtstående parter

Pensionskassen har transaktioner med tilknyttede, associerede og fællesledede virksomheder. Transaktionerne indgås på omkostningsdækkende basis.

Pensionskassen har nedenstående transaktioner af væsentligt omfang (mere end 25 t.kr.) med nærtstående parter:

Arkitekternes Ejendomsselskab P/S, Gentofte, salg af administrative ydelser, 0,1 mio. kr.

Unipension FAIF A/S, salg af varer og tjenesteydelser, 0,6 mio. kr.

Unipension I/S, køb af varer og tjenesteydelser, 7,2 mio. kr.

Unipension I/S, salg af varer og tjenesteydelser, 0,1 mio. kr.

Med hensyn til ejerandele mv. henvises til note 12 og 13.

(Alle beløb i 1.000 kr.)

Note	2015	2014
22 Sikkerhedsstillelser og eventualforpligtelser		
Følgende aktiver til bogført værdi er optaget i registret efter § 167 i lov om finansiel virksomhed:		
Kapitalandele og investeringsforeningsandele med kapitalandele	3.697.540	2.492.437
Investeringsforeningsandele	260.704	180.710
Obligationer og investeringsforeningsandele med obligationer	2.410.025	3.300.485
Likvider	31.267	196.918
Tilgodehavende renter	11.263	41.098
Registrerede aktiver i alt	6.410.799	6.211.648

Pensionskassen og pensionskassens tilknyttede virksomhed er frivilligt momsregistreret på enkelte erhvervejendomme. Der hviler en almindelig momsreguleringsforpligtelse på disse ejendomme.

Pensionskassen har stillet obligationer til sikkerhed for afvikling af såkaldte repo-forretninger, som udløber i 2016, til en værdi af 1.063 mio. kr.

Pensionskassen har givet tilsagn om deltagelse i investering i unoterede kapitalandele med 1.217 mio. kr.

Pensionskassen har sammen med MP Pension - Pensionskassen for Magistre & Psykologer og Pensionskassen for Jordbrugsakademikere & Dyr læger en forpligtelse til at stille driftskapital til rådighed for Unipension I/S. Driftskapitalen udgør 10 mio. kr. ved periodens udgang. Unipension samarbejdet er under ophør, hvorfor Unipension I/S nedlægges ultimo 2016.

23 Specifikation af aktiver og deres afkast til markedsværdi i 2015 (mio. kr.)	Markedsværdi		Netto- investeringer	Afkast før skat
	Primo	Ultimo		
Ejendomme, der er direkte ejet	72	78	0	8,2 %
Ejendomsaktieselskaber	286	381	34	19,7 %
Ejendomme i alt	358	459	34	17,5 %
Børsnoterede danske kapitalandele	382	412	-110	37,9 %
Unoterede danske kapitalandele	9	10	1	2,2 %
Børsnoterede udenlandske kapitalandele	2.453	2.494	-253	12,6 %
Unoterede udenlandske kapitalandele	442	592	59	19,4 %
Kapitalandele i alt	3.286	3.508	-304	16,5 %
Nominelle obligationer (zone A)	2.555	2.391	-153	-0,9 %
Kreditobligationer	1.531	1.611	-71	9,7 %
Obligationer i alt	4.085	4.002	-224	3,3 %
Øvrige finansielle investeringsaktiver	-54	45	419	

Afkast før skat er beregnet tidsvægtet på daglig basis. Afkast er opgjort eksklusiv investeringsomkostninger.

Afkastskemaet er udarbejdet som foreskrevet i Finanstilsynets regnskabsbekendtgørelse. Kategoriseringen af aktiverne svarer ikke helt til den, der er anvendt i balancen. For eksempel er aktier i ejendomsselskaber opført under ejendomme, mens de i balancen er behandlet som kapitalandele (aktier mv.). Påløbne, ikke-forfaldne renter er medregnet under det rentebærende aktiv, mens investeringsforeninger medregnes under den aktivkategori, som investeringsforeningen investerer i.

Note

24 Kapitalandele (aktier mv.) fordelt på brancher og regioner 31. december 2015

	Danmark	Europa	Japan	Nord-amerika	Syd-amerika	Øvrige Fjernøsten	Øvrige lande	I alt
Forbrugsgoder	1,1 %	2,8 %	1,5 %	5,4 %	0,1 %	0,8 %	1,3 %	13,0 %
Konsumentvarer	0,3 %	3,9 %	0,5 %	4,7 %	0,1 %	0,2 %	0,7 %	10,4 %
Energi	0,0 %	0,7 %	0,1 %	1,4 %	0,1 %	0,1 %	0,1 %	2,6 %
Finans	2,8 %	4,1 %	1,9 %	8,5 %	0,2 %	2,5 %	2,8 %	22,7 %
Sundhedspleje	7,7 %	1,9 %	0,4 %	5,0 %	0,0 %	0,0 %	0,7 %	15,8 %
Industri	3,6 %	2,5 %	1,5 %	4,1 %	0,0 %	0,3 %	0,8 %	12,8 %
Informationsteknologi	0,3 %	1,1 %	1,3 %	10,6 %	0,0 %	1,5 %	0,5 %	15,5 %
Materialer	0,6 %	0,9 %	0,3 %	1,6 %	0,1 %	0,3 %	0,3 %	4,1 %
Telekommunikationsservice	0,0 %	0,5 %	0,3 %	0,3 %	0,0 %	0,4 %	0,1 %	1,7 %
Forsyning	0,0 %	0,3 %	0,2 %	0,8 %	0,0 %	0,2 %	0,0 %	1,4 %
I alt	16,3 %	18,9 %	8,1 %	42,3 %	0,7 %	6,3 %	7,4 %	100,0 %

25 Følsomhedsoplysninger

	Minimum påvirkning af basiskapitalen (mio. kr.)	Maksimum påvirkning af bonuspotentiale på hvilende pensioner før ændring i anvendt bonuspotentiale på hvilende pensioner (mio. kr.)	Maksimum påvirkning af anvendt bonuspotentiale på hvilende pensioner (mio. kr.)
Rentestigning på 0,7 % til 1,0 %	-67 til -97	328 til 455	-146 til -211
Rentefald på 0,7 % til 1,0 %	207 til 299	-377 til -556	0
Aktiekursfald på 12 %	-106	0	-237
Ejendomsprisfald på 8 %	-5	0	-12
Valutarisiko (VaR 99 %)	-11	0	-25
Tab på modparter 8 %	-40	0	-91
Fald i dødelighedsintensitet 10 %	0	-97	-2
Stigning i dødelighedsintensitet 10 %	2	88	0
Stigning i invaliditetsintensitet 10 %	0	2	0

26 Risikooplysninger

I beretningen er der redegjort for pensionskassens politikker og mål for styringen af finansielle risici, og der henvises derfor til beretningen, side 8.

27 Nøgletal og femårsoversigt

I beretningen gengives nøgletal og femårsoversigten, og der henvises derfor til beretningen, side 5.

Note

28 Bestyrelsens og direktionens øvrige ledeshverv

Navn og stamdata	Uddannelse og ansættelse	Anciennitet i bestyrelsen	Valgperiode/ udpegning	Medlem af AP	Andre tillids- og ledeshverv
Mette Carstad, 54 år, medlemsvalgt, formand	Arkitekt, MAA, ejendomschef i Rudersdal Kommune	16 år	April 2013 til april 2016	Ja	Formand for bestyrelsen i Arkitekternes Ejendomsselskab P/S. Bestyrelsesformand i BSB Lyngby-Taarbæk og medlem af repræsentantskabet i Forbundet Arkitekter og Designere.
Cecilie Therese Hansen, 49 år, medlemsvalgt, næstformand	Arkitekt, MAA, kreativ leder hos Arkitema	7 år	April 2015 til april 2018	Ja	Næstformand for bestyrelsen i Arkitekternes Ejendomsselskab P/S, medlem af revisionsudvalget i Arkitekternes Pensionskasse. Medlem af bestyrelsen i Arkitekternes Ejendomsselskab P/S samt medlem af revisionsudvalget i Arkitekternes Pensionskasse.
Rikke Francis, 49 år, udpeget af Forbundet Arkitekter og Designere	Cand.act., ansvarshavende aktuar i Industriens Pension	2 år	Udpeget oktober 2013 til oktober 2016	Nej	Medlem af bestyrelsen i Arkitekternes Ejendomsselskab P/S samt medlem af revisionsudvalget i AP. Næstformand i Den Danske Aktuarforening.
Søren Kaare-Andersen, 57 år, medlemsvalgt	Uafhængigt regnskabs- og revisionssag- kyndigt medlem, cand. polit., direktør for Bikubenfonden og Kollegiefonden Bikuben	¾ år	April 2015 til april 2018	Nej	Formand for AP's revisionsudvalg, medlem af bestyrelsen i Arkitekternes Ejendomsselskab P/S, medlem af bestyrelsen i Volt A/S, medlem af Fonden for socialt ansvar, formand for den rådgivende komité Nasdaq OMX Cph, Chairman Bikuben Foundation New York Inc. og næstformand i Enkotec A/S og Fonden Roskilde Festival. Medlem af PJDs bestyrelse og formand for PJDs revisionsudvalg
Ole Bjørn Petersen, 63 år, medlemsvalgt	Arkitekt (cand.arch.), projektleder i Herlev Kommune	¾ år	April 2015 til april 2017	Ja	Medlem af bestyrelsen i Arkitekternes Ejendomsselskab P/S.
Per Frølund Thomsen, 61 år, udpeget af Akademisk Arkitektforening	Markedsdirektør i Sweco Danmark A/S	1 ½ år	Udpeget maj 2014	Ja	Medlem af bestyrelsen i Arkitekternes Ejendomsselskab P/S.
Rie Øhlenschläger, 66 år, medlemsvalgt	Arkitekt, MAA, indehaver af AplusB	2 ½ år	April 2013 til april 2016	Ja	Medlem af bestyrelsen i Arkitekternes Ejendomsselskab P/S, bestyrelsesmedlem i Det Økologiske Råd, medlem af NRGIs repræsentantskab, medlem af Akademisk Arkitektforenings bestyrelse og medlem af ledelsen af Akademisk Arkitektforening Østjylland.

Navn og stamdata	Andre tillids- og ledelseshverv
Jens Munch Holst, direktør, 51 år	Direktør i administrationsfællesskabet Unipension I/S Direktør i MP Pension – Pensionskassen for Magistre & Psykologer Direktør i Pensionskassen for Jordbrugsakademikere & Dyr læger Direktør i MP Ejendomme P/S Direktør i Arkitekternes Ejendomsselskab P/S Bestyrelsesmedlem og direktør i Sorte Hest Ejendomspartnerselskab Direktionsmedlem i Komplementarselskabet Arkitekternes Ejendomme ApS Direktionsmedlem i Komplementarejendoms- selskabet MP ApS Direktionsmedlem i Komplementarejendoms- selskabet Sorte Hest ApS Bestyrelsesformand i Unipension FAIF A/S

Vidste du?

- at Arkitekternes Pensionskasse blev oprettet i 1957.
- at Pensionskassen er medlemsejet.
- at den øverste myndighed er generalforsamlingen, som i år finder sted den 5. april.
- at Pensionskassen har 9.196 medlemmer.
- at størstedelen er uddannet arkitekter og designere.
- at årets investeringsafkast blev 5,1 %.
- at AP for syvende år i træk har slået markedsafkastet.
- at medlemmerne fik en forrentning på 5,0 % før skat.
- at 100 kr. er vokset til 146 kr. på fem år.